

Inspiron 15

Serie 7000

Manuale di servizio

Modello computer: Inspiron 7547
Modello normativo: P41F
Tipo normativo: P41F001



Messaggi di N.B., Attenzione e Avvertenza



N.B.: un messaggio N.B. (Nota Bene) indica informazioni importanti che contribuiscono a migliorare l'utilizzo del prodotto.



ATTENZIONE: Un messaggio di ATTENZIONE indica un danno potenziale all'hardware o la perdita di dati, e spiega come evitare il problema.



AVVERTENZA: Un messaggio di AVVERTENZA indica un rischio di danni materiali, lesioni personali o morte.

Copyright © 2017 Dell Inc. o delle sue sussidiarie. Tutti i diritti riservati. Dell, EMC e gli altri marchi sono marchi commerciali di Dell Inc. o delle sue sussidiarie. Gli altri marchi possono essere marchi dei rispettivi proprietari.

2017 - 09

Rev. A01

Sommario

Prima di intervenire sui componenti interni del computer.....	8
Operazioni preliminari	8
Istruzioni di sicurezza.....	8
Strumenti consigliati.....	10
Dopo aver effettuato interventi sui componenti interni del computer.....	11
Rimozione del coperchio di base.....	12
Procedura.....	12
Ricollocamento del coperchio della base.....	14
Procedura.....	14
Rimozione della batteria.....	15
Prerequisiti.....	15
Procedura.....	15
Ricollocamento della batteria.....	18
Procedura.....	18
Postrequisiti.....	18
Rimozione del disco rigido.....	19
Prerequisiti.....	19
Procedura.....	19



Ricollocamento del disco rigido.....	21
Procedura.....	21
Postrequisiti.....	21
Rimozione dei moduli di memoria.....	22
Prerequisiti.....	22
Procedura.....	23
Ricollocamento dei moduli di memoria.....	25
Procedura.....	25
Postrequisiti.....	26
Rimozione della scheda per reti senza fili.....	27
Prerequisiti.....	27
Procedura.....	27
Ricollocamento della scheda per reti senza fili.....	29
Procedura.....	29
Postrequisiti.....	30
Rimozione della batteria pulsante.....	31
Prerequisiti.....	31
Procedura.....	31
Ricollocamento della batteria pulsante.....	33
Procedura.....	33
Postrequisiti.....	33
Rimozione della porta dell'adattatore di alimentazione.....	34
Prerequisiti.....	34
Procedura.....	34



Ricollocamento della porta dell'adattatore di alimentazione.....	36
Procedura.....	36
Postrequisiti.....	36
Rimozione della scheda dell'indicatore di stato dell'alimentazione.....	37
Prerequisiti.....	37
Procedura.....	37
Ricollocamento della scheda dell'indicatore di stato dell'alimentazione.....	39
Procedura.....	39
Postrequisiti.....	39
Rimozione della ventola del processore.....	40
Prerequisiti.....	40
Procedura.....	40
Ricollocamento della ventola del processore.....	43
Procedura.....	43
Postrequisiti.....	43
Rimozione della ventola della scheda grafica.....	44
Prerequisiti.....	44
Procedura.....	44
Ricollocamento della ventola della scheda grafica.....	47
Procedura.....	47
Postrequisiti.....	47



Rimozione del dissipatore di calore.....	48
Prerequisiti.....	48
Procedura.....	49
Ricollocamento del dissipatore di calore.....	51
Procedura.....	51
Postrequisiti.....	51
Rimozione degli altoparlanti.....	52
Prerequisiti.....	52
Procedura.....	52
Ricollocamento degli altoparlanti.....	54
Procedura.....	54
Postrequisiti.....	54
Rimozione del gruppo dello schermo.....	55
Prerequisiti.....	55
Procedura.....	55
Ricollocamento del gruppo dello schermo.....	58
Procedura.....	58
Postrequisiti.....	58
Rimozione della scheda di sistema.....	59
Prerequisiti.....	59
Procedura.....	60
Ricollocamento della scheda di sistema.....	62
Procedura.....	62
Postrequisiti.....	62

Rimozione del gruppo del supporto per i polsi e tastiera..... 64
 Procedura..... 64
 Procedura..... 64

Ricollocamento del gruppo del supporto per i polsi e tastiera.....67
 Procedura.....67
 Postrequisiti.....67

Aggiornamento del BIOS.....69



Prima di intervenire sui componenti interni del computer



N.B.: Le immagini contenute in questo documento possono differire a seconda della configurazione ordinata.

Operazioni preliminari

- 1 Salvare e chiudere tutti i file aperti e uscire da tutte le applicazioni in esecuzione.
- 2 Arrestare il computer.

Le istruzioni per l'arresto variano a seconda del sistema operativo installato sul computer.

- Windows 10: fare clic su **Start** →  **Alimentazione** → **Arresta il sistema**.
- Windows 8.1: nella schermata **Start**, fare clic sull'icona di alimentazione  → **Arresta il sistema**.
- Windows 7: fare clic su **Start** → **Arresta il sistema**.











N.B.: Se si utilizza un sistema operativo diverso, consultare la documentazione relativa alle istruzioni sullo spegnimento del sistema operativo.

- 3 Scollegare il computer e tutte le periferiche collegate dalle rispettive prese elettriche.
- 4 Scollegare tutti i dispositivi e le periferiche di rete collegati, come tastiera, mouse e monitor, dal computer.
- 5 Rimuovere qualsiasi scheda flash e disco ottico dal computer, se applicabile.

Istruzioni di sicurezza

Utilizzare le seguenti istruzioni di sicurezza per proteggere il computer da danni potenziali e per garantire la propria sicurezza personale.

-  **AVVERTENZA:** Prima di effettuare interventi sui componenti interni, leggere le informazioni sulla sicurezza fornite assieme al computer. Per maggiori informazioni sulle procedure consigliate relative alla sicurezza, consultare la home page Conformità alle normative su www.dell.com/regulatory_compliance.
-  **AVVERTENZA:** Scollegare tutte le fonti di alimentazione prima di aprire il coperchio o i pannelli del computer. Dopo aver eseguito gli interventi sui componenti interni del computer, ricollocare tutti i coperchi, i pannelli e le viti prima di collegare la presa elettrica.
-  **ATTENZIONE:** Per evitare danni al computer, assicurarsi che la superficie di lavoro sia piana e pulita.
-  **ATTENZIONE:** Per evitare danni ai componenti e alle schede, maneggiarli dai bordi ed evitare di toccare piedini e contatti.
-  **ATTENZIONE:** L'utente dovrà eseguire solo interventi di risoluzione dei problemi e le riparazioni nella misura autorizzata e secondo le direttive ricevute dal team dell'assistenza tecnica Dell. I danni dovuti alla manutenzione non autorizzata da Dell non sono coperti dalla garanzia. Consultare le istruzioni di sicurezza fornite insieme al prodotto o all'indirizzo www.dell.com/regulatory_compliance.
-  **ATTENZIONE:** Prima di toccare qualsiasi componente interno del computer, scaricare a terra l'elettricità statica del corpo toccando una superficie metallica non verniciata, ad esempio sul retro del computer. Nel corso delle varie operazioni, toccare di tanto in tanto una superficie metallica non verniciata per scaricare l'elettricità statica eventualmente accumulata che potrebbe danneggiare i componenti interni.
-  **ATTENZIONE:** Per scollegare un cavo, afferrare il connettore o la linguetta di tiramento, non il cavo stesso. Alcuni cavi sono dotati di connettori con linguette di blocco o viti a testa zigrinata che bisogna sganciare prima di scollegare il cavo. Quando si scollegano i cavi, mantenerli allineati uniformemente per evitare di piegare eventuali piedini dei connettori. Quando si collegano i cavi, accertarsi che le porte e i connettori siano orientati e allineati correttamente.
-  **ATTENZIONE:** Premere ed estrarre eventuali schede installate nel lettore di schede multimediali.



Strumenti consigliati

Le procedure in questo documento potrebbero richiedere i seguenti strumenti:

- Cacciavite a croce
- Graffietto in plastica

Dopo aver effettuato interventi sui componenti interni del computer



ATTENZIONE: Lasciare viti sparse o allentate all'interno del computer potrebbe danneggiarlo gravemente.

- 1 Ricollocare tutte le viti e accertarsi che non rimangano viti sparse all'interno del computer.
- 2 Collegare eventuali periferiche, cavi o dispositivi esterni rimossi prima di aver iniziato gli interventi sul computer.
- 3 Ricollocare eventuali schede multimediali, dischi e qualsiasi altra parte rimossa prima di aver iniziato gli interventi sul computer.
- 4 Collegare il computer e tutte le periferiche collegate alle rispettive prese elettriche.
- 5 Accendere il computer.



Rimozione del coperchio di base

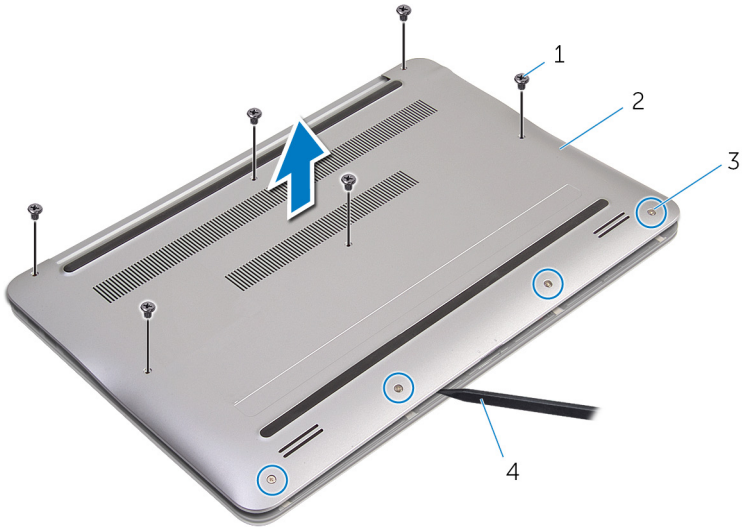


AVVERTENZA: Prima di effettuare interventi sui componenti interni del computer, leggere le informazioni sulla sicurezza fornite con il computer e seguire la procedura in [Prima degli interventi sui componenti interni del computer](#). Dopo gli interventi sui componenti interni del computer, seguire le istruzioni descritte in [Dopo gli interventi sui componenti interni del computer](#). Per maggiori informazioni sulle procedure consigliate relative alla sicurezza, consultare la home page Conformità alle normative su www.dell.com/regulatory_compliance.

Procedura

- 1 Chiudere lo schermo e capovolgere il computer.
- 2 Allentare le viti di fissaggio che fissano il coperchio della base al gruppo supporto per i polsi.
- 3 Rimuovere le viti che fissano il coperchio della base al gruppo supporto per i polsi.
- 4 Utilizzando un graffietto in plastica, sollevare il coperchio della base dal gruppo supporto per i polsi.

5 Estrarre il coperchio della base dal computer.



1 viti (6)

2 coperchio della base

3 viti di fissaggio (4)

4 graffietto in plastica

Ricollocamento del coperchio della base



AVVERTENZA: Prima di effettuare interventi sui componenti interni del computer, leggere le informazioni sulla sicurezza fornite con il computer e seguire la procedura in [Prima degli interventi sui componenti interni del computer](#). Dopo gli interventi sui componenti interni del computer, seguire le istruzioni descritte in [Dopo gli interventi sui componenti interni del computer](#). Per maggiori informazioni sulle procedure consigliate relative alla sicurezza, consultare la home page Conformità alle normative su www.dell.com/regulatory_compliance.

Procedura

- 1 Allineare le linguette sul coperchio della base con gli slot sul gruppo supporto per i polsi e far scattare il coperchio della base in posizione.
- 2 Ricollocare le viti che fissano il coperchio della base al gruppo supporto per i polsi.
- 3 Stringere le viti di fissaggio che fissano il coperchio della base al gruppo supporto per i polsi.

Rimozione della batteria



AVVERTENZA: Prima di effettuare interventi sui componenti interni del computer, leggere le informazioni sulla sicurezza fornite con il computer e seguire la procedura in [Prima degli interventi sui componenti interni del computer](#). Dopo gli interventi sui componenti interni del computer, seguire le istruzioni descritte in [Dopo gli interventi sui componenti interni del computer](#). Per maggiori informazioni sulle procedure consigliate relative alla sicurezza, consultare la home page Conformità alle normative su www.dell.com/regulatory_compliance.

Prerequisiti

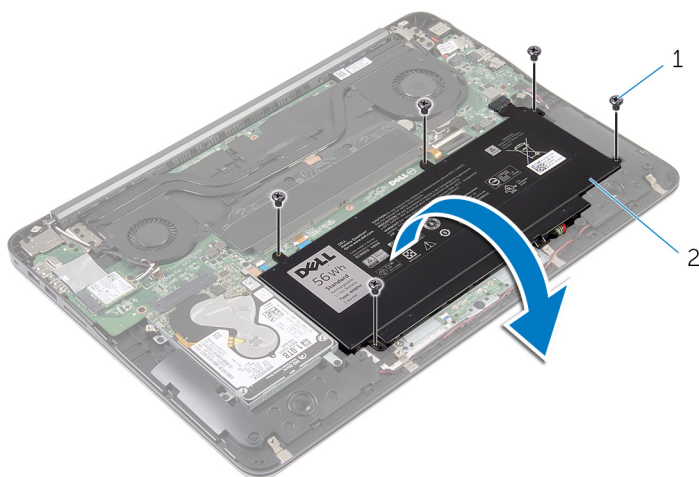
Rimuovere il [coperchio della base](#).

Procedura

- 1 Rimuovere le viti che fissano la batteria al gruppo supporto per i polsi.



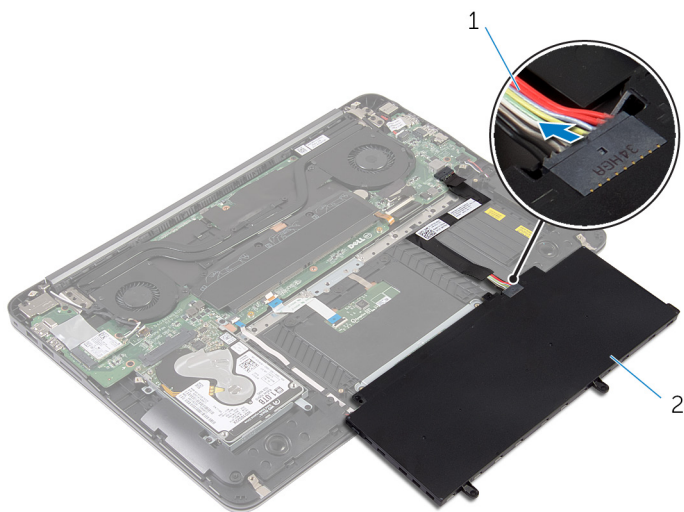
2 Capovolgere la batteria.



1 viti (5)

2 batteria

3 Scollegare il cavo della batteria dalla batteria.



1 cavo della batteria

2 batteria

- 4 Capovolgere il computer, aprire lo schermo e premere il pulsante di alimentazione per cinque secondi per mettere a terra la scheda di sistema.



Ricollocamento della batteria



AVVERTENZA: Prima di effettuare interventi sui componenti interni del computer, leggere le informazioni sulla sicurezza fornite con il computer e seguire la procedura in [Prima degli interventi sui componenti interni del computer](#). Dopo gli interventi sui componenti interni del computer, seguire le istruzioni descritte in [Dopo gli interventi sui componenti interni del computer](#). Per maggiori informazioni sulle procedure consigliate relative alla sicurezza, consultare la home page Conformità alle normative su www.dell.com/regulatory_compliance.


Procedura

- 1 Collegare il cavo della batteria alla batteria.
- 2 Capovolgere la batteria e allineare i fori delle viti sulla batteria con i fori delle viti sul gruppo supporto per i polsi.
- 3 Ricollocare le viti che fissano la batteria al gruppo supporto per i polsi.

Postrequisiti

Ricollocare il [coperchio della base](#).

Rimozione del disco rigido

 **AVVERTENZA:** Prima di effettuare interventi sui componenti interni del computer, leggere le informazioni sulla sicurezza fornite con il computer e seguire la procedura in [Prima degli interventi sui componenti interni del computer](#). Dopo gli interventi sui componenti interni del computer, seguire le istruzioni descritte in [Dopo gli interventi sui componenti interni del computer](#). Per maggiori informazioni sulle procedure consigliate relative alla sicurezza, consultare la home page Conformità alle normative su www.dell.com/regulatory_compliance.

 **ATTENZIONE:** I dischi rigidi sono fragili. Prestare attenzione durante la manipolazione del disco rigido.

 **ATTENZIONE:** Per evitare la perdita di dati, non rimuovere il disco rigido quando il computer è acceso o in stato di sospensione.

Prerequisiti

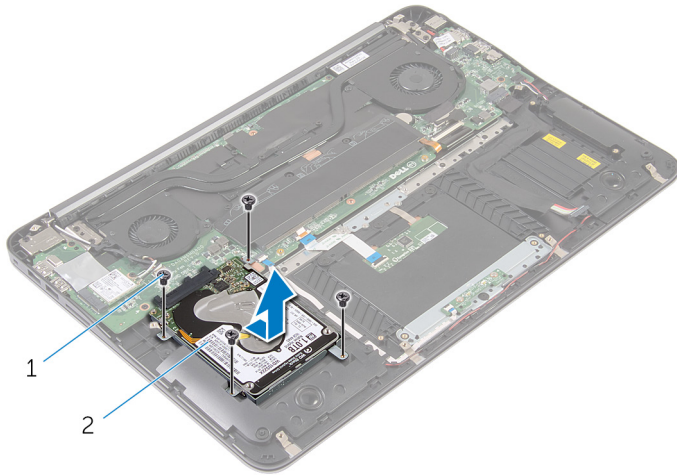
- 1 Rimuovere il [coperchio della base](#).
- 2 Rimuovere la [batteria](#).

Procedura

- 1 Rimuovere le viti che fissano il gruppo disco rigido al gruppo supporto per i polsi.



- 2** Far scorrere ed estrarre il gruppo disco rigido dal gruppo supporto per i polsi.

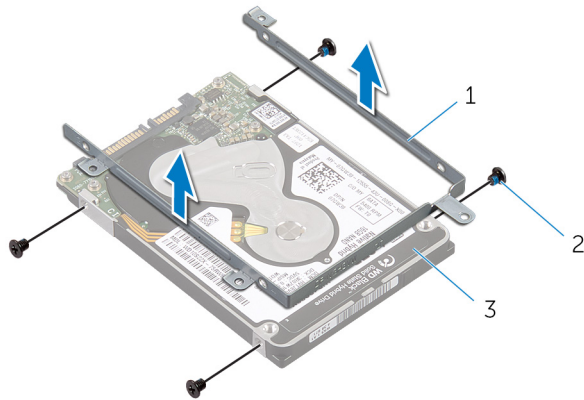


1 viti (4)

2 gruppo disco rigido

- 3** Rimuovere le viti che fissano il supporto del disco rigido al disco rigido.

- 4** Estrarre il supporto del disco rigido dal disco rigido.




1 supporto del disco rigido

2 viti (4)

3 disco rigido

Ricollocamento del disco rigido

 **AVVERTENZA:** Prima di effettuare interventi sui componenti interni del computer, leggere le informazioni sulla sicurezza fornite con il computer e seguire la procedura in [Prima degli interventi sui componenti interni del computer](#). Dopo gli interventi sui componenti interni del computer, seguire le istruzioni descritte in [Dopo gli interventi sui componenti interni del computer](#). Per maggiori informazioni sulle procedure consigliate relative alla sicurezza, consultare la home page Conformità alle normative su www.dell.com/regulatory_compliance.

 **ATTENZIONE:** I dischi rigidi sono fragili. Prestare attenzione durante la manipolazione del disco rigido.

Procedura

- 1 Allineare i fori delle viti sul supporto del disco rigido ai relativi fori sul disco rigido.
- 2 Ricollocare le viti che fissano il supporto del disco rigido al disco rigido.
- 3 Far scorrere il gruppo disco rigido nello slot sul gruppo supporto per i polsi.
- 4 Ricollocare le viti che fissano il gruppo disco rigido al gruppo supporto per i polsi.

Postrequisiti

- 1 Ricollocare la [batteria](#).
- 2 Ricollocare il [coperchio della base](#).



Rimozione dei moduli di memoria



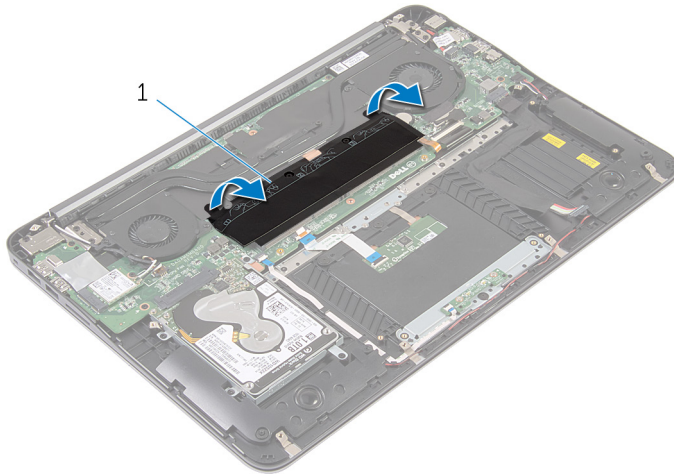
AVVERTENZA: Prima di effettuare interventi sui componenti interni del computer, leggere le informazioni sulla sicurezza fornite con il computer e seguire la procedura in [Prima degli interventi sui componenti interni del computer](#). Dopo gli interventi sui componenti interni del computer, seguire le istruzioni descritte in [Dopo gli interventi sui componenti interni del computer](#). Per maggiori informazioni sulle procedure consigliate relative alla sicurezza, consultare la home page Conformità alle normative su www.dell.com/regulatory_compliance.

Prerequisiti

- 1 Rimuovere il [coperchio della base](#).
- 2 Rimuovere la [batteria](#).

Procedura

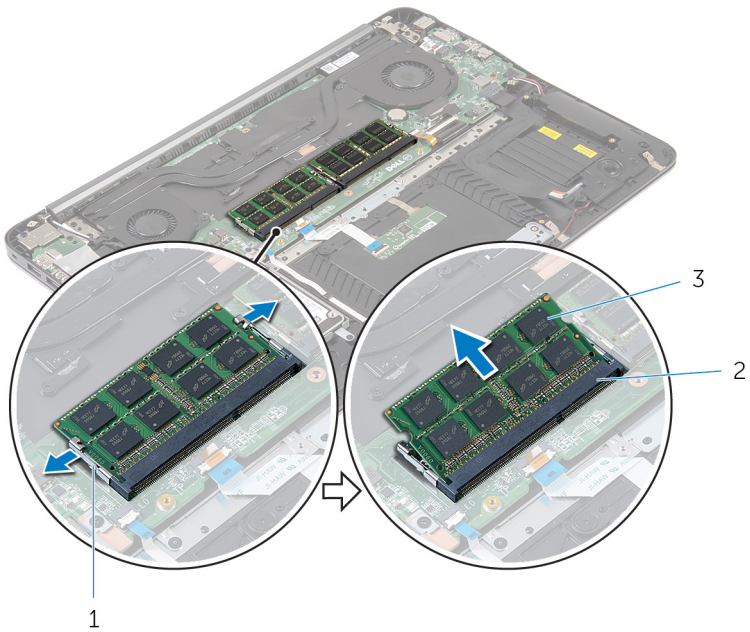
- 1 Rimuovere il nastro in mylar dai moduli di memoria.



1 nastro in mylar

- 2 Utilizzare la punta delle dita per allargare con cura i fermagli di fissaggio su ciascuna estremità dello slot del modulo di memoria, fino a quando il modulo non si solleva.

3 Rimuovere il modulo di memoria dallo slot del modulo di memoria.



1 fermagli di fissaggio (4)

2 slot del modulo di memoria (2)

3 moduli di memoria (2)

Ricollocamento dei moduli di memoria



AVVERTENZA: Prima di effettuare interventi sui componenti interni del computer, leggere le informazioni sulla sicurezza fornite con il computer e seguire la procedura in [Prima degli interventi sui componenti interni del computer](#). Dopo gli interventi sui componenti interni del computer, seguire le istruzioni descritte in [Dopo gli interventi sui componenti interni del computer](#). Per maggiori informazioni sulle procedure consigliate relative alla sicurezza, consultare la home page Conformità alle normative su www.dell.com/regulatory_compliance.

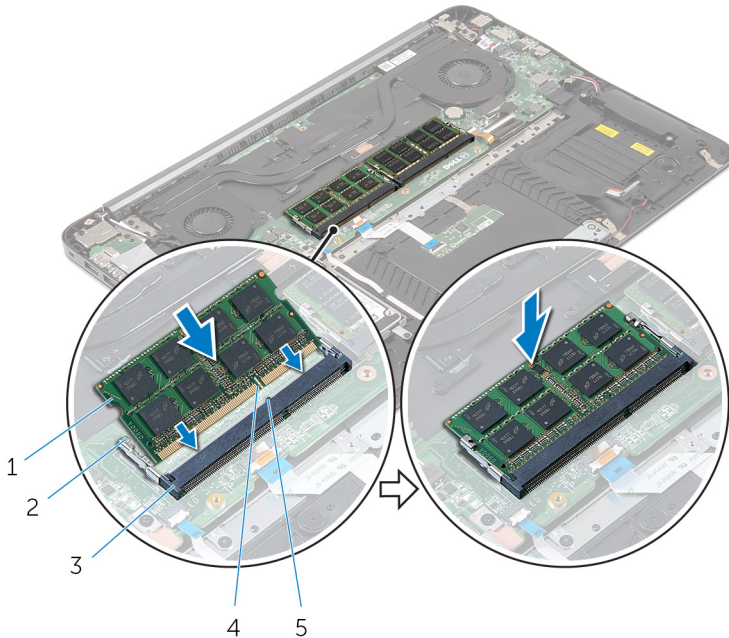
Procedura

- 1 Allineare la tacca sul modulo di memoria con la linguetta sul relativo slot.



- 2 Far scorrere saldamente il modulo di memoria nello slot con un'angolazione di 45 gradi e fare pressione su di esso finché non scatta in posizione.

 **N.B.: Se non si sente lo scatto, rimuovere il modulo di memoria e reinstallarlo.**



- | | | | |
|---|--------------------------------|---|---------------------------|
| 1 | moduli di memoria (2) | 2 | fermagli di fissaggio (4) |
| 3 | slot del modulo di memoria (2) | 4 | tacca |
| 5 | linguetta | | |

- 3 Applicare il nastro in mylar sui moduli di memoria.

Postrequisiti

- 1 Ricollocare la [batteria](#).
- 2 Ricollocare il [coperchio della base](#).

Rimozione della scheda per reti senza fili



AVVERTENZA: Prima di effettuare interventi sui componenti interni del computer, leggere le informazioni sulla sicurezza fornite con il computer e seguire la procedura in [Prima degli interventi sui componenti interni del computer](#). Dopo gli interventi sui componenti interni del computer, seguire le istruzioni descritte in [Dopo gli interventi sui componenti interni del computer](#). Per maggiori informazioni sulle procedure consigliate relative alla sicurezza, consultare la home page Conformità alle normative su www.dell.com/regulatory_compliance.

Prerequisiti

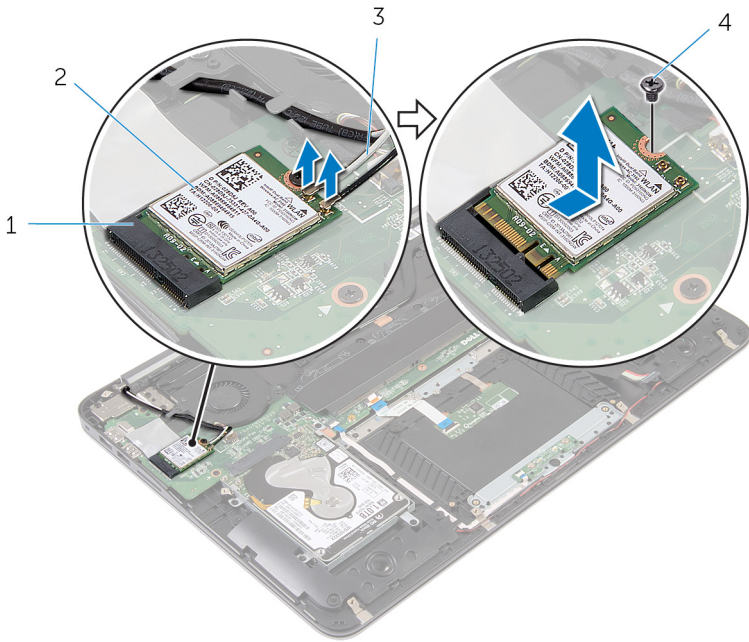
- 1 Rimuovere il [coperchio della base](#).
- 2 Rimuovere la [batteria](#).

Procedura

- 1 Scollegare i cavi dell'antenna dalla scheda per reti senza fili.
- 2 Rimuovere la vite che fissa la scheda per reti senza fili alla scheda di sistema.



3 Far scorrere e rimuovere la scheda per reti senza fili dal relativo slot.



1 slot della scheda per reti senza fili

2 scheda per reti senza fili

3 cavi dell'antenna

4 vite

Ricollocamento della scheda per reti senza fili



AVVERTENZA: Prima di effettuare interventi sui componenti interni del computer, leggere le informazioni sulla sicurezza fornite con il computer e seguire la procedura in [Prima degli interventi sui componenti interni del computer](#). Dopo gli interventi sui componenti interni del computer, seguire le istruzioni descritte in [Dopo gli interventi sui componenti interni del computer](#). Per maggiori informazioni sulle procedure consigliate relative alla sicurezza, consultare la home page Conformità alle normative su www.dell.com/regulatory_compliance.

Procedura

- 1 Allineare la tacca presente sulla scheda senza fili con la linguetta sullo slot della scheda stessa.
- 2 Far scorrere la scheda per reti senza fili a un angolo nello slot della relativa scheda.
- 3 Premere l'altra estremità della scheda per reti senza fili e ricollocare la vite che fissa quest'ultima alla scheda di sistema.

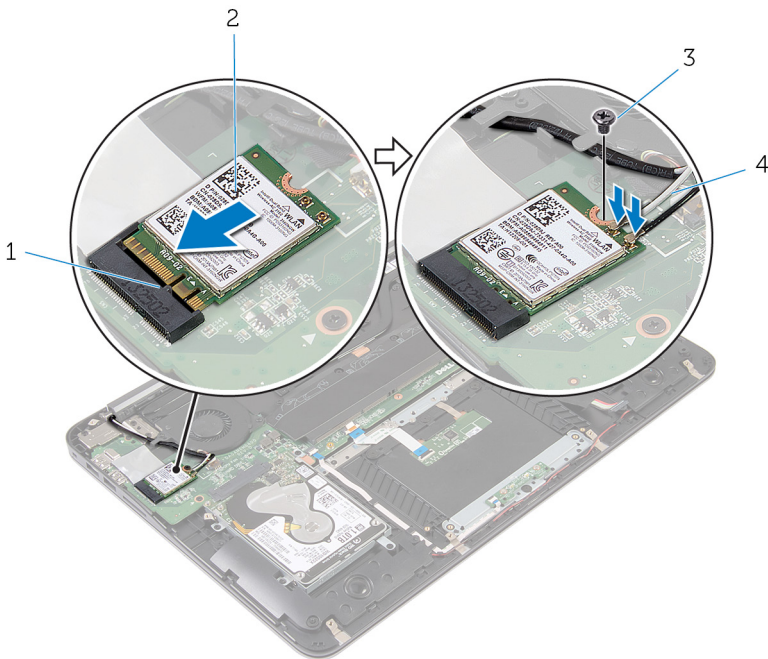


- 4 Collegare i cavi dell'antenna alla scheda senza fili.

La seguente tabella fornisce la combinazione di colori dei cavi dell'antenna per la scheda senza fili supportata dal computer:

Tabella 1. Combinazione di colori dei cavi dell'antenna


Connettori sulla scheda senza fili	Colore del cavo dell'antenna
Principale (triangolo bianco)	Bianco
Ausiliario (triangolo nero)	Nero



Postrequisiti

- 1 Ricollocare la [batteria](#).
- 2 Ricollocare il [coperchio della base](#).

Rimozione della batteria pulsante

 **AVVERTENZA:** Prima di effettuare interventi sui componenti interni del computer, leggere le informazioni sulla sicurezza fornite con il computer e seguire la procedura in [Prima degli interventi sui componenti interni del computer](#). Dopo gli interventi sui componenti interni del computer, seguire le istruzioni descritte in [Dopo gli interventi sui componenti interni del computer](#). Per maggiori informazioni sulle procedure consigliate relative alla sicurezza, consultare la home page Conformità alle normative su www.dell.com/regulatory_compliance.

 **ATTENZIONE:** La rimozione della batteria a bottone comporta il ripristino del programma di configurazione del BIOS alle impostazioni predefinite. Si consiglia di prendere nota delle impostazioni del programma di configurazione del BIOS prima di rimuovere la batteria a bottone.

Prerequisiti

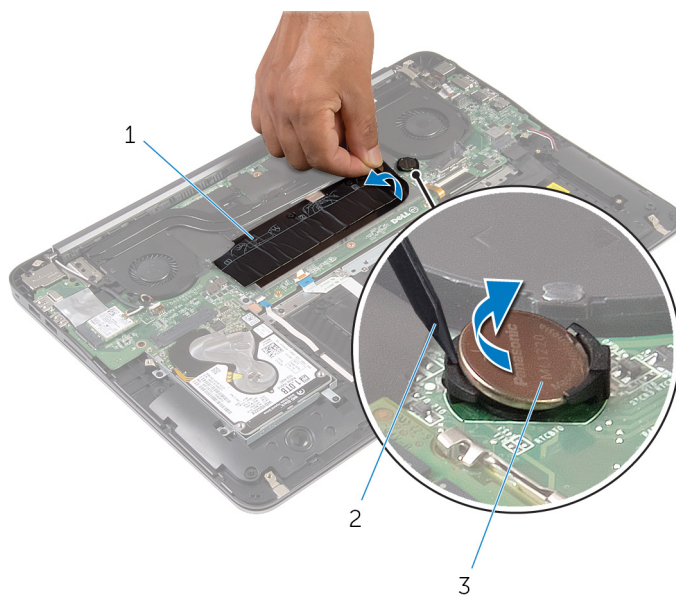
- 1 Rimuovere il [coperchio della base](#).
- 2 Rimuovere la [batteria](#).

Procedura

- 1 Estrarre il nastro in mylar dalla batteria pulsante.



- 2** Utilizzando un graffietto in plastica, estrarre la batteria pulsante dallo zoccolo della batteria.



1 nastro in mylar

2 graffietto in plastica

3 batteria pulsante

Ricollocamento della batteria pulsante



AVVERTENZA: Prima di effettuare interventi sui componenti interni del computer, leggere le informazioni sulla sicurezza fornite con il computer e seguire la procedura in [Prima degli interventi sui componenti interni del computer](#). Dopo gli interventi sui componenti interni del computer, seguire le istruzioni descritte in [Dopo gli interventi sui componenti interni del computer](#). Per maggiori informazioni sulle procedure consigliate relative alla sicurezza, consultare la home page Conformità alle normative su www.dell.com/regulatory_compliance.

Procedura

- 1 Far scattare la batteria pulsante nello zoccolo della batteria con il lato positivo rivolto verso l'alto.
- 2 Applicare il nastro in mylar sopra la batteria pulsante.

Postrequisiti

- 1 Ricollocare la [batteria](#).
- 2 Ricollocare il [coperchio della base](#).



Rimozione della porta dell'adattatore di alimentazione



AVVERTENZA: Prima di effettuare interventi sui componenti interni del computer, leggere le informazioni sulla sicurezza fornite con il computer e seguire la procedura in [Prima degli interventi sui componenti interni del computer](#). Dopo gli interventi sui componenti interni del computer, seguire le istruzioni descritte in [Dopo gli interventi sui componenti interni del computer](#). Per maggiori informazioni sulle procedure consigliate relative alla sicurezza, consultare la home page Conformità alle normative su www.dell.com/regulatory_compliance.

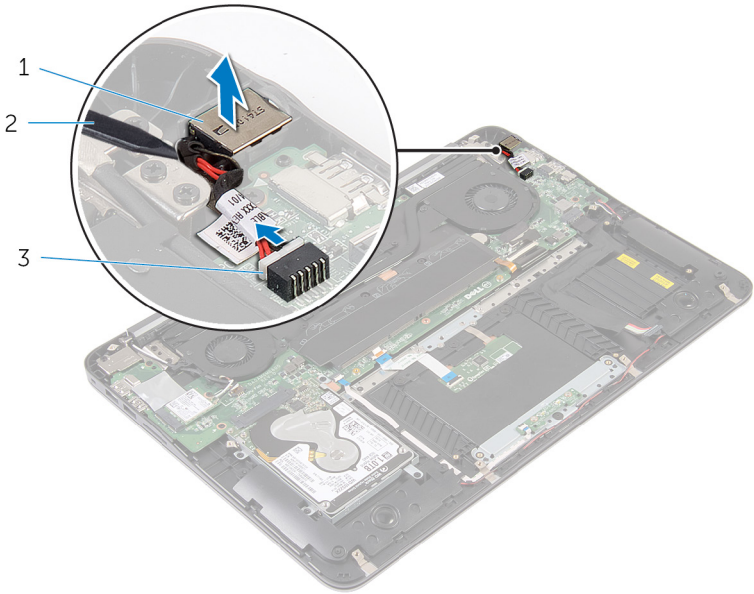
Prerequisiti

- 1 Rimuovere il [coperchio della base](#).
- 2 Rimuovere la [batteria](#).

Procedura

- 1 Scollegare il cavo della porta dell'adattatore di alimentazione dalla scheda di sistema.

- 2** Utilizzando un graffietto in plastica, estrarre la porta dell'adattatore di alimentazione dalla presa del gruppo supporto per i polsi.



1 porta dell'adattatore di alimentazione

2 graffietto in plastica

3 cavo della porta dell'adattatore di alimentazione

Ricollocamento della porta dell'adattatore di alimentazione



AVVERTENZA: Prima di effettuare interventi sui componenti interni del computer, leggere le informazioni sulla sicurezza fornite con il computer e seguire la procedura in [Prima degli interventi sui componenti interni del computer](#). Dopo gli interventi sui componenti interni del computer, seguire le istruzioni descritte in [Dopo gli interventi sui componenti interni del computer](#). Per maggiori informazioni sulle procedure consigliate relative alla sicurezza, consultare la home page Conformità alle normative su www.dell.com/regulatory_compliance.

Procedura

- 1 Collocare la porta dell'adattatore di alimentazione nell'apposita presa sul gruppo supporto per i polsi.
- 2 Collegare il cavo della porta dell'adattatore di alimentatore alla scheda di sistema.

Postrequisiti

- 1 Ricollocare la [batteria](#).
- 2 Ricollocare il [coperchio della base](#).

Rimozione della scheda dell'indicatore di stato dell'alimentazione



AVVERTENZA: Prima di effettuare interventi sui componenti interni del computer, leggere le informazioni sulla sicurezza fornite con il computer e seguire la procedura in [Prima degli interventi sui componenti interni del computer](#). Dopo gli interventi sui componenti interni del computer, seguire le istruzioni descritte in [Dopo gli interventi sui componenti interni del computer](#). Per maggiori informazioni sulle procedure consigliate relative alla sicurezza, consultare la home page Conformità alle normative su www.dell.com/regulatory_compliance.

Prerequisiti

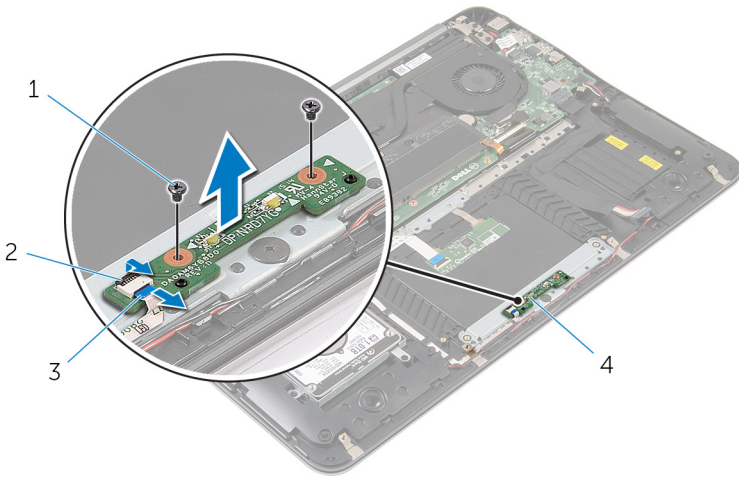
- 1 Rimuovere il [coperchio della base](#).
- 2 Rimuovere la [batteria](#).

Procedura

- 1 Estrarre il dispositivo di chiusura e scollegare il cavo della scheda dell'indicatore di alimentazione dalla relativa scheda.
- 2 Rimuovere le viti che fissano la scheda dell'indicatore di alimentazione al gruppo supporto per i polsi.



3 Estrarre la scheda dell'indicatore di alimentazione dal gruppo supporto per i polsi.



1 viti (2)

2 dispositivo di chiusura

3 cavo della scheda
dell'indicatore di alimentazione

4 scheda dell'indicatore di
alimentazione

Ricollocamento della scheda dell'indicatore di stato dell'alimentazione



AVVERTENZA: Prima di effettuare interventi sui componenti interni del computer, leggere le informazioni sulla sicurezza fornite con il computer e seguire la procedura in [Prima degli interventi sui componenti interni del computer](#). Dopo gli interventi sui componenti interni del computer, seguire le istruzioni descritte in [Dopo gli interventi sui componenti interni del computer](#). Per maggiori informazioni sulle procedure consigliate relative alla sicurezza, consultare la home page Conformità alle normative su www.dell.com/regulatory_compliance.

Procedura

- 1 Allineare i fori delle viti sulla scheda dell'indicatore di alimentazione con i fori delle viti sul gruppo supporto per i polsi.
- 2 Ricollocare le viti che fissano la scheda dell'indicatore di alimentazione al gruppo supporto per i polsi.
- 3 Collegare il cavo della scheda dell'indicatore di alimentazione alla scheda dell'indicatore di alimentazione e fare pressione sul dispositivo di chiusura per fissare il cavo.

Postrequisiti

- 1 Ricollocare la [batteria](#).
- 2 Ricollocare il [coperchio della base](#).



Rimozione della ventola del processore



AVVERTENZA: Prima di effettuare interventi sui componenti interni del computer, leggere le informazioni sulla sicurezza fornite con il computer e seguire la procedura in [Prima degli interventi sui componenti interni del computer](#). Dopo gli interventi sui componenti interni del computer, seguire le istruzioni descritte in [Dopo gli interventi sui componenti interni del computer](#). Per maggiori informazioni sulle procedure consigliate relative alla sicurezza, consultare la home page Conformità alle normative su www.dell.com/regulatory_compliance.

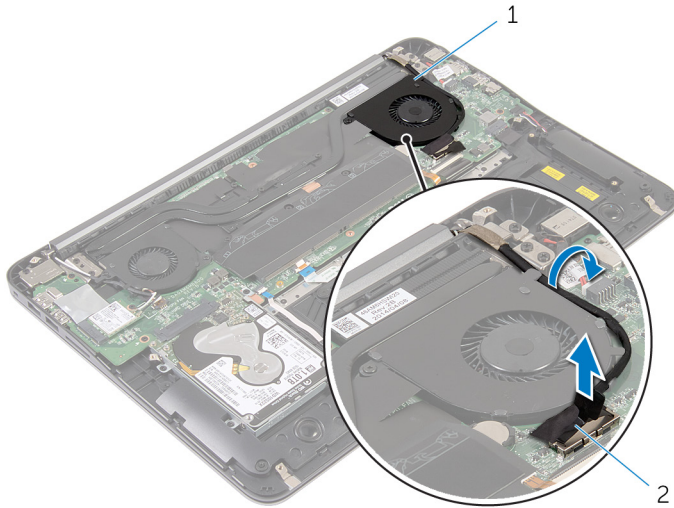
Prerequisiti

- 1 Rimuovere il [coperchio della base](#).
- 2 Rimuovere la [batteria](#).

Procedura

- 1 Scollegare il cavo dello schermo dalla scheda di sistema.

- 2 Osservare l'instradamento del cavo dello schermo e rimuovere il cavo dello schermo dalle guide di instradamento sulla ventola.

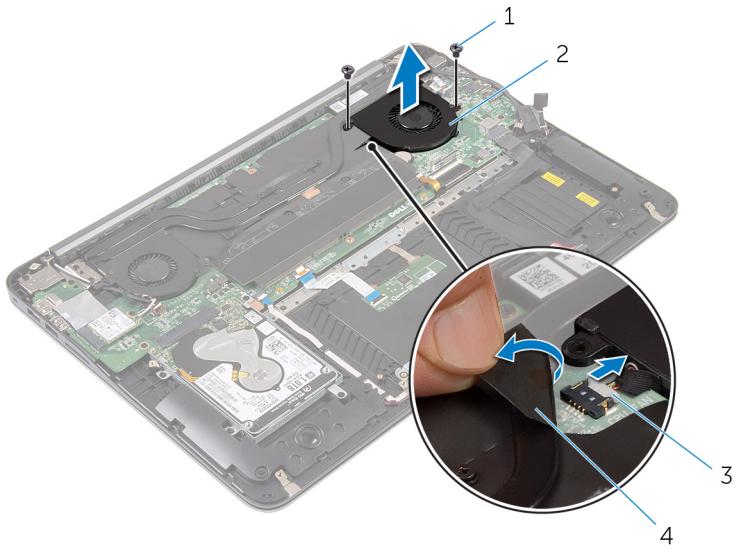


1 ventola del processore

2 cavo dello schermo

- 3 Sollevare il nastro in mylar e scollegare il cavo della ventola del processore dalla scheda di sistema.
- 4 Rimuovere le viti che fissano la ventola del processore alla scheda di sistema.

5 Estrarre la ventola del processore dalla scheda di sistema.



1 viti (2)

2 ventola del processore

3 cavo della ventola del processore

4 nastro in mylar

Ricollocamento della ventola del processore



AVVERTENZA: Prima di effettuare interventi sui componenti interni del computer, leggere le informazioni sulla sicurezza fornite con il computer e seguire la procedura in [Prima degli interventi sui componenti interni del computer](#). Dopo gli interventi sui componenti interni del computer, seguire le istruzioni descritte in [Dopo gli interventi sui componenti interni del computer](#). Per maggiori informazioni sulle procedure consigliate relative alla sicurezza, consultare la home page Conformità alle normative su www.dell.com/regulatory_compliance.

Procedura

- 1 Collegare il cavo della ventola del processore alla scheda di sistema e applicare il nastro in mylar.
- 2 Allineare i fori delle viti sulla ventola del processore ai fori delle viti sulla scheda di sistema.
- 3 Riposizionare le viti che fissano la ventola del processore alla scheda di sistema.
- 4 Instradare il cavo dello schermo e collegarlo alla scheda di sistema.

Postrequisiti

- 1 Ricollocare la [batteria](#).
- 2 Ricollocare il [coperchio della base](#).



Rimozione della ventola della scheda grafica



AVVERTENZA: Prima di effettuare interventi sui componenti interni del computer, leggere le informazioni sulla sicurezza fornite con il computer e seguire la procedura in [Prima degli interventi sui componenti interni del computer](#). Dopo gli interventi sui componenti interni del computer, seguire le istruzioni descritte in [Dopo gli interventi sui componenti interni del computer](#). Per maggiori informazioni sulle procedure consigliate relative alla sicurezza, consultare la home page Conformità alle normative su www.dell.com/regulatory_compliance.

Prerequisiti

- 1 Rimuovere il [coperchio della base](#).
- 2 Rimuovere la [batteria](#).

Procedura

- 1 Scollegare i cavi dell'antenna dalla scheda per reti senza fili.

- 2** Osservare l'instradamento del cavo dell'antenna e rimuovere i cavi dell'antenna dalle guide di instradamento sulla ventola della scheda video.



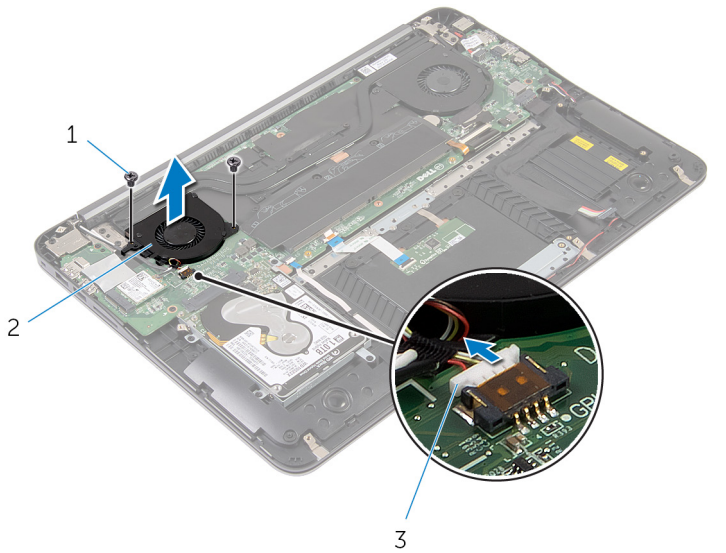
1 ventola della scheda video

2 scheda per reti senza fili

3 cavi dell'antenna

- 3** Scollegare il cavo della ventola della scheda video dalla scheda di sistema.
- 4** Rimuovere le viti che fissano la ventola della scheda video alla scheda di sistema.

5 Estrarre la ventola della scheda video dalla scheda di sistema.



1 viti (2)

2 ventola della scheda video

3 cavo della ventola della scheda video

Ricollocamento della ventola della scheda grafica



AVVERTENZA: Prima di effettuare interventi sui componenti interni del computer, leggere le informazioni sulla sicurezza fornite con il computer e seguire la procedura in [Prima degli interventi sui componenti interni del computer](#). Dopo gli interventi sui componenti interni del computer, seguire le istruzioni descritte in [Dopo gli interventi sui componenti interni del computer](#). Per maggiori informazioni sulle procedure consigliate relative alla sicurezza, consultare la home page Conformità alle normative su www.dell.com/regulatory_compliance.

Procedura

- 1 Allineare i fori delle viti sulla ventola della scheda video con i fori delle viti sulla scheda di sistema.
- 2 Ricollocare le viti che fissano la ventola della scheda video alla scheda di sistema.
- 3 Collegare il cavo della ventola della scheda video alla scheda di sistema.
- 4 Instradare i cavi dell'antenna e collegarli alla scheda per reti senza fili.

Postrequisiti

- 1 Ricollocare la [batteria](#).
- 2 Ricollocare il [coperchio della base](#).



Rimozione del dissipatore di calore



AVVERTENZA: Prima di effettuare interventi sui componenti interni del computer, leggere le informazioni sulla sicurezza fornite con il computer e seguire la procedura in [Prima degli interventi sui componenti interni del computer](#). Dopo gli interventi sui componenti interni del computer, seguire le istruzioni descritte in [Dopo gli interventi sui componenti interni del computer](#). Per maggiori informazioni sulle procedure consigliate relative alla sicurezza, consultare la home page Conformità alle normative su www.dell.com/regulatory_compliance.



AVVERTENZA: Il dissipatore di calore può surriscaldarsi durante il normale funzionamento. Fornire al dissipatore di calore tempo sufficiente per raffreddarsi prima di toccarlo.



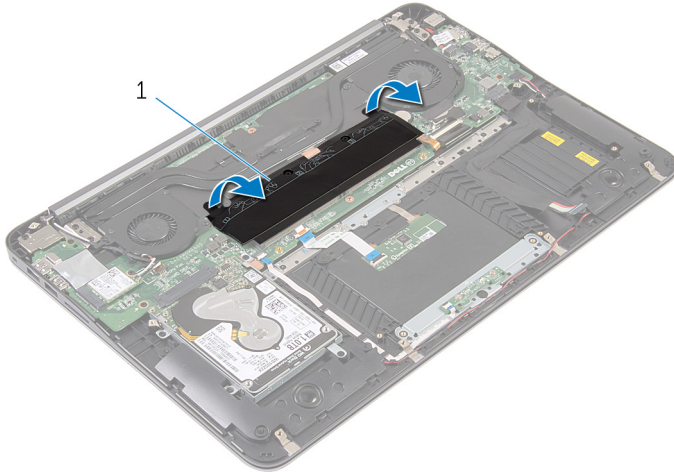
ATTENZIONE: Per garantire il massimo raffreddamento del processore, non toccare le aree di trasferimento di calore sul dissipatore di calore. Il sebo della pelle può ridurre la capacità di trasferimento di calore della pasta termoconduttiva.

Prerequisiti

- 1 Rimuovere il [coperchio della base](#).
- 2 Rimuovere la [batteria](#).

Procedura

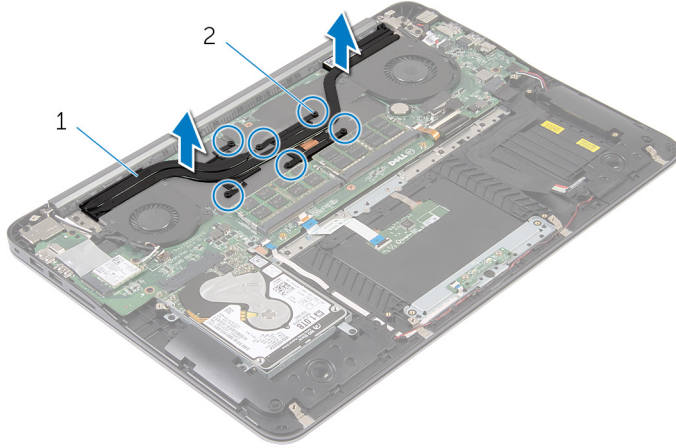
- 1 Rimuovere il nastro in mylar dai moduli di memoria.



1 nastro in mylar

- 2 Allentare le viti di fissaggio che assicurano il dissipatore di calore alla scheda di sistema.

3 Estrarre il dissipatore di calore dalla scheda di sistema.



1 dissipatore di calore

2 viti di fissaggio (6)

Ricollocamento del dissipatore di calore



AVVERTENZA: Prima di effettuare interventi sui componenti interni del computer, leggere le informazioni sulla sicurezza fornite con il computer e seguire la procedura in [Prima degli interventi sui componenti interni del computer](#). Dopo gli interventi sui componenti interni del computer, seguire le istruzioni descritte in [Dopo gli interventi sui componenti interni del computer](#). Per maggiori informazioni sulle procedure consigliate relative alla sicurezza, consultare la home page Conformità alle normative su www.dell.com/regulatory_compliance.



ATTENZIONE: L'allineamento non corretto del dissipatore di calore può provocare danni alla scheda di sistema e al processore.



N.B.: Se la scheda di sistema e il dissipatore di calore originali vengono reinstallati insieme, è possibile riutilizzare il lubrificante termico originale. In caso di ricollocamento della scheda di sistema o del dissipatore di calore, utilizzare il pad termico fornito nel kit per garantire la conduttività termica.

Procedura

- 1 Allineare le viti di fissaggio sul dissipatore di calore con i fori delle viti sulla scheda di sistema.
- 2 Stringere le viti di fissaggio che fissano il dissipatore di calore alla scheda di sistema.
- 3 Applicare il nastro in mylar sui moduli di memoria.

Postrequisiti

- 1 Ricollocare la [batteria](#).
- 2 Ricollocare il [coperchio della base](#).



Rimozione degli altoparlanti



AVVERTENZA: Prima di effettuare interventi sui componenti interni del computer, leggere le informazioni sulla sicurezza fornite con il computer e seguire la procedura in [Prima degli interventi sui componenti interni del computer](#). Dopo gli interventi sui componenti interni del computer, seguire le istruzioni descritte in [Dopo gli interventi sui componenti interni del computer](#). Per maggiori informazioni sulle procedure consigliate relative alla sicurezza, consultare la home page Conformità alle normative su www.dell.com/regulatory_compliance.

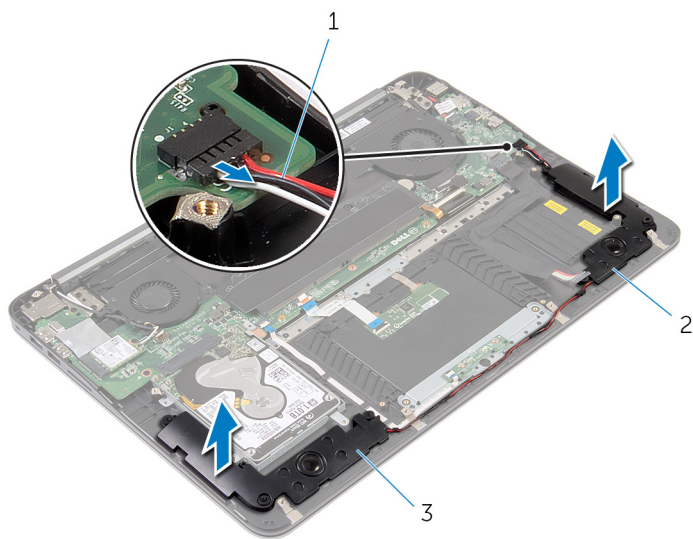
Prerequisiti

- 1 Rimuovere il [coperchio della base](#).
- 2 Rimuovere la [batteria](#).

Procedura

- 1 Scollegare il cavo degli altoparlanti dalla scheda di sistema.

- 2** Osservare l'instradamento del cavo degli altoparlanti ed estrarre gli altoparlanti e il cavo dal gruppo supporto per i polsi.



1 Cavo dell'altoparlante

2 altoparlante di sinistra

3 altoparlante di destra

Ricollocamento degli altoparlanti



AVVERTENZA: Prima di effettuare interventi sui componenti interni del computer, leggere le informazioni sulla sicurezza fornite con il computer e seguire la procedura in [Prima degli interventi sui componenti interni del computer](#). Dopo gli interventi sui componenti interni del computer, seguire le istruzioni descritte in [Dopo gli interventi sui componenti interni del computer](#). Per maggiori informazioni sulle procedure consigliate relative alla sicurezza, consultare la home page Conformità alle normative su www.dell.com/regulatory_compliance.

Procedura

- 1 Intradare il cavo degli altoparlanti e mettere in posizione gli altoparlanti utilizzando i supporti di allineamento del supporto per i polsi.
- 2 Collegare il cavo degli altoparlanti alla scheda di sistema.

Postrequisiti

- 1 Ricollocare la [batteria](#).
- 2 Ricollocare il [coperchio della base](#).

Rimozione del gruppo dello schermo



AVVERTENZA: Prima di effettuare interventi sui componenti interni del computer, leggere le informazioni sulla sicurezza fornite con il computer e seguire la procedura in [Prima degli interventi sui componenti interni del computer](#). Dopo gli interventi sui componenti interni del computer, seguire le istruzioni descritte in [Dopo gli interventi sui componenti interni del computer](#). Per maggiori informazioni sulle procedure consigliate relative alla sicurezza, consultare la home page Conformità alle normative su www.dell.com/regulatory_compliance.

Prerequisiti

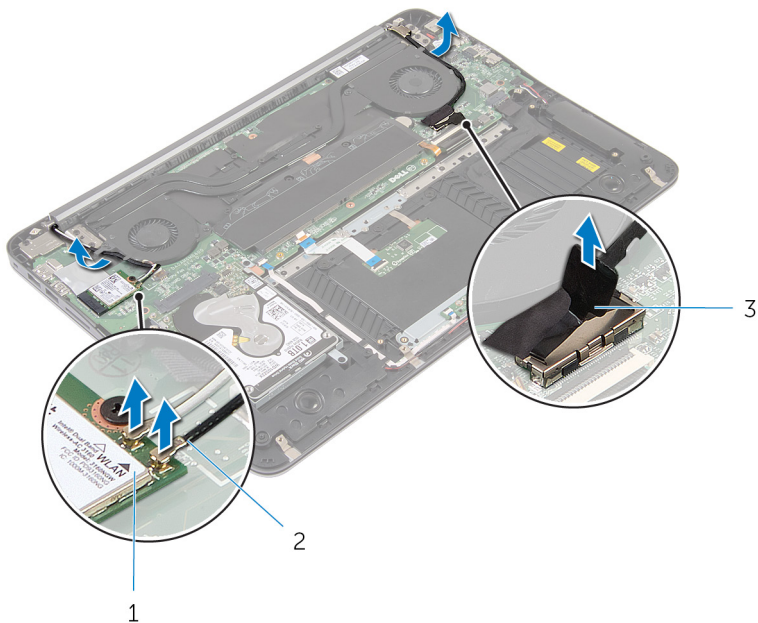
- 1 Rimuovere il [coperchio della base](#).
- 2 Rimuovere la [batteria](#).

Procedura

- 1 Scollegare i cavi dell'antenna dalla scheda per reti senza fili.
- 2 Osservare l'instradamento del cavo dell'antenna e rimuoverlo dalle guide di instradamento sulla ventola della scheda video.
- 3 Scollegare il cavo dello schermo dalla scheda di sistema.



- 4** Osservare l'instradamento del cavo dello schermo e rimuovere il cavo dello schermo dalle guide di instradamento sulla ventola del processore.



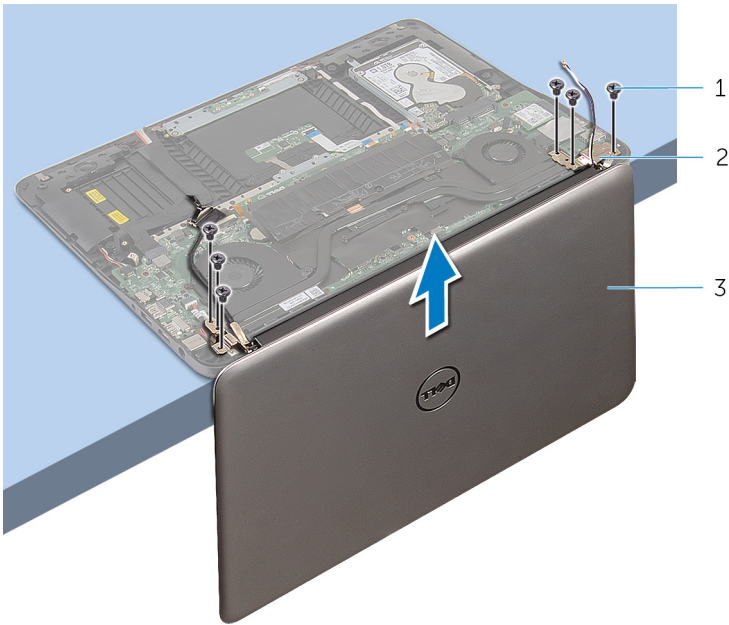
1 scheda per reti senza fili

2 cavi dell'antenna

3 cavo dello schermo

- 5** Aprire il gruppo supporto per i polsi a un angolo di 90 gradi.
6 Posizionare il computer sul bordo di un tavolo facendo sporgere lo schermo.
7 Rimuovere le viti che fissano l'assemblaggio dello schermo al gruppo supporto per i polsi.

8 Estrarre l'assemblaggio dello schermo dal computer.



1 viti (6)

2 cardini (2)

3 gruppo dello schermo

Ricollocamento del gruppo dello schermo



AVVERTENZA: Prima di effettuare interventi sui componenti interni del computer, leggere le informazioni sulla sicurezza fornite con il computer e seguire la procedura in [Prima degli interventi sui componenti interni del computer](#). Dopo gli interventi sui componenti interni del computer, seguire le istruzioni descritte in [Dopo gli interventi sui componenti interni del computer](#). Per maggiori informazioni sulle procedure consigliate relative alla sicurezza, consultare la home page Conformità alle normative su www.dell.com/regulatory_compliance.

Procedura

- 1 Collocare il gruppo supporto per i polsi sul bordo di un tavolo con la tastiera rivolta verso il basso.
- 2 Allineare i fori delle viti sui cardini dell'assemblaggio dello schermo con i fori delle viti sul gruppo supporto per i polsi.
- 3 Ricollocare le viti che fissano l'assemblaggio dello schermo al gruppo supporto per i polsi.
- 4 Chiudere lo schermo.
- 5 Instradare il cavo dello schermo e collegarlo alla scheda di sistema.
- 6 Instradare i cavi dell'antenna e collegarli alla scheda per reti senza fili.

Postrequisiti

- 1 Ricollocare la [batteria](#).
- 2 Ricollocare il [coperchio della base](#).

Rimozione della scheda di sistema



AVVERTENZA: Prima di effettuare interventi sui componenti interni del computer, leggere le informazioni sulla sicurezza fornite con il computer e seguire la procedura in [Prima degli interventi sui componenti interni del computer](#). Dopo gli interventi sui componenti interni del computer, seguire le istruzioni descritte in [Dopo gli interventi sui componenti interni del computer](#). Per maggiori informazioni sulle procedure consigliate relative alla sicurezza, consultare la home page Conformità alle normative su www.dell.com/regulatory_compliance.



N.B.: Il Numero di servizio del computer è memorizzato nella scheda di sistema. Inserire il Numero di servizio nel programma di configurazione del BIOS dopo aver ricollocato la scheda di sistema.



N.B.: Il ricollocamento della scheda di sistema annulla eventuali modifiche apportate al BIOS mediante il programma di configurazione del sistema. È necessario apportare nuovamente le modifiche appropriate dopo aver ricollocato la scheda di sistema.



N.B.: Prima di scollegare i cavi dalla scheda di sistema, prendere nota dell'ubicazione dei connettori, così da poterli ricollegare correttamente dopo aver ricollocato la scheda di sistema.

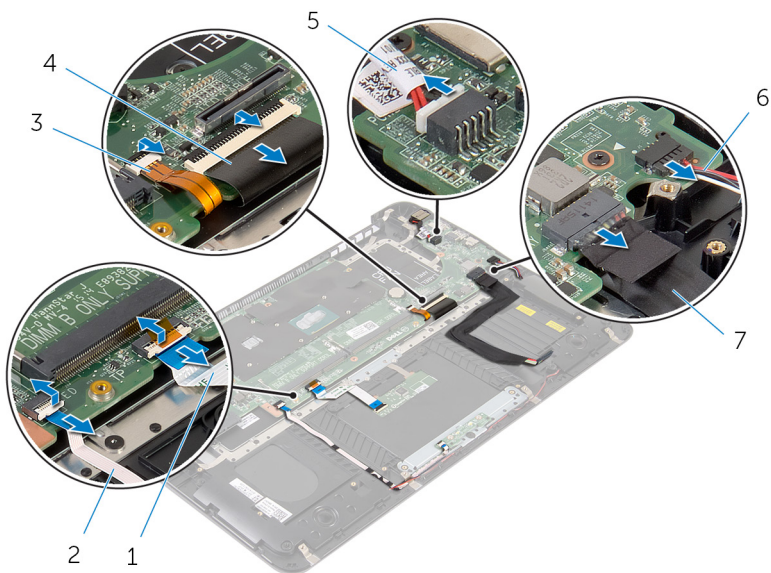
Prerequisiti

- 1 Rimuovere il [coperchio della base](#).
- 2 Rimuovere la [batteria](#).
- 3 Rimuovere il [disco rigido](#).
- 4 Rimuovere la [ventola della scheda video](#).
- 5 Rimuovere la [ventola del processore](#).
- 6 Rimuovere il [gruppo dello schermo](#).



Procedura

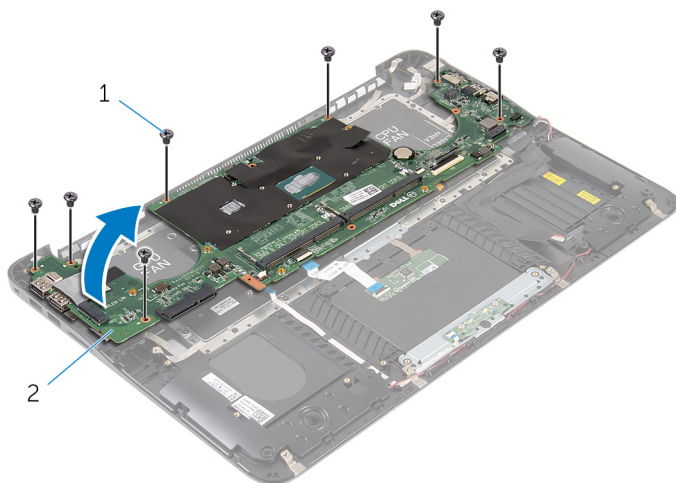
- 1 Scollegare il cavo del touchpad, il cavo dell'indicatore di alimentazione, il cavo della retroilluminazione della tastiera, il cavo della tastiera, il cavo della porta dell'adattatore di alimentazione, il cavo degli altoparlanti e il cavo della batteria dalla scheda di sistema.



- | | |
|---|---|
| 1 cavo del touchpad | 2 cavo dell'indicatore di alimentazione |
| 3 cavo di retroilluminazione della tastiera | 4 cavo della tastiera |
| 5 cavo della porta dell'adattatore di alimentazione | 6 Cavo dell'altoparlante |
| 7 cavo della batteria | |

- 2 Rimuovere le viti che fissano la scheda di sistema al gruppo supporto per i polsi.

- 3** Partendo da sinistra, estrarre delicatamente la scheda di sistema dal gruppo supporto per i polsi.



1 viti (7)

2 scheda di sistema

Ricollocamento della scheda di sistema



AVVERTENZA: Prima di effettuare interventi sui componenti interni del computer, leggere le informazioni sulla sicurezza fornite con il computer e seguire la procedura in [Prima degli interventi sui componenti interni del computer](#). Dopo gli interventi sui componenti interni del computer, seguire le istruzioni descritte in [Dopo gli interventi sui componenti interni del computer](#). Per maggiori informazioni sulle procedure consigliate relative alla sicurezza, consultare la home page Conformità alle normative su www.dell.com/regulatory_compliance.



N.B.: Il Numero di servizio del computer è memorizzato nella scheda di sistema. Inserire il Numero di servizio nel programma di configurazione del BIOS dopo aver ricollocato la scheda di sistema.



N.B.: Il ricollocamento della scheda di sistema annulla eventuali modifiche apportate al BIOS mediante il programma di configurazione del sistema. È necessario apportare nuovamente le modifiche appropriate dopo aver ricollocato la scheda di sistema.

Procedura

- 1 Partendo da destra, posizionare delicatamente la scheda di sistema sul gruppo supporto per i polsi.
- 2 Allineare i fori delle viti sulla scheda di sistema con i fori delle viti sul gruppo supporto per i polsi.
- 3 Ricollocare le viti che fissano la scheda di sistema al gruppo del supporto per i polsi.
- 4 Collegare il cavo della batteria, il cavo degli altoparlanti, il cavo della porta dell'alimentatore di alimentazione, il cavo della tastiera, il cavo della retroilluminazione della tastiera, il cavo dell'indicatore di alimentazione e il cavo del touchpad alla scheda di sistema.

Postrequisiti

- 1 Riposizionare il [gruppo dello schermo](#).

- 2** Riposizionare la [ventola del processore](#).
- 3** Ricollocare la [ventola della scheda video](#).
- 4** Riposizionare il [disco rigido](#).
- 5** Ricollocare la [batteria](#).
- 6** Ricollocare il [coperchio della base](#).



Rimozione del gruppo del supporto per i polsi e tastiera



AVVERTENZA: Prima di effettuare interventi sui componenti interni del computer, leggere le informazioni sulla sicurezza fornite con il computer e seguire la procedura in [Prima degli interventi sui componenti interni del computer](#). Dopo gli interventi sui componenti interni del computer, seguire le istruzioni descritte in [Dopo gli interventi sui componenti interni del computer](#). Per maggiori informazioni sulle procedure consigliate relative alla sicurezza, consultare la home page Conformità alle normative su www.dell.com/regulatory_compliance.

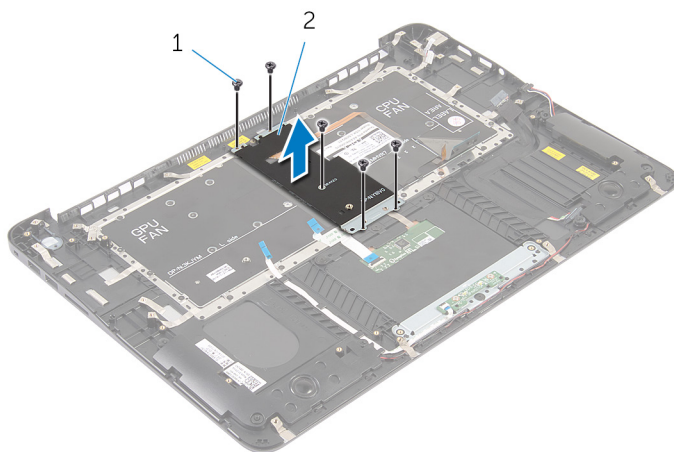
Procedura

- 1 Rimuovere il [coperchio della base](#).
- 2 Rimuovere la [batteria](#).
- 3 Rimuovere il [disco rigido](#).
- 4 Rimuovere la [scheda per reti senza fili](#).
- 5 Rimuovere il/i [modulo/i di memoria](#).
- 6 Rimuovere la [ventola della scheda video](#).
- 7 Rimuovere la [ventola del processore](#).
- 8 Rimuovere il [dissipatore di calore](#).
- 9 Rimuovere il [gruppo dello schermo](#).
- 10 Rimuovere la [scheda di sistema](#).

Procedura

- 1 Rimuovere le viti che fissano il supporto della tastiera al gruppo supporto per i polsi.

- 2** Estrarre il supporto della tastiera dal gruppo supporto per i polsi.

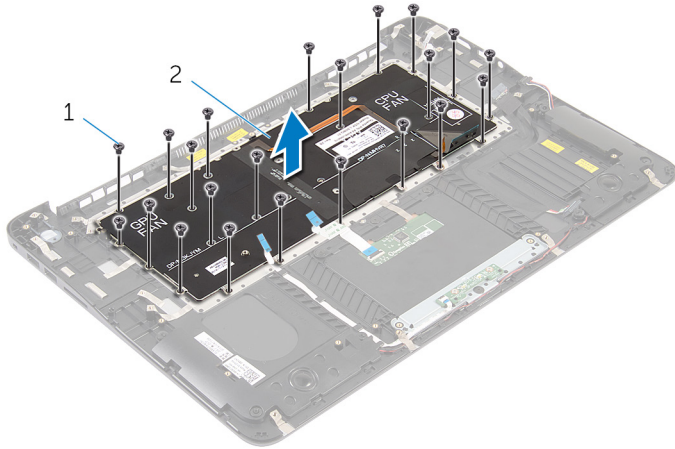


1 viti (5)

2 supporto della tastiera

- 3** Rimuovere le viti che fissano la tastiera al gruppo supporto per i polsi.

4 Estrarre la tastiera dal gruppo supporto per i polsi.



1 viti (22)

2 tastiera



1 tastiera

2 gruppo del supporto per i polsi

Ricollocamento del gruppo del supporto per i polsi e tastiera



AVVERTENZA: Prima di effettuare interventi sui componenti interni del computer, leggere le informazioni sulla sicurezza fornite con il computer e seguire la procedura in [Prima degli interventi sui componenti interni del computer](#). Dopo gli interventi sui componenti interni del computer, seguire le istruzioni descritte in [Dopo gli interventi sui componenti interni del computer](#). Per maggiori informazioni sulle procedure consigliate relative alla sicurezza, consultare la home page Conformità alle normative su www.dell.com/regulatory_compliance.

Procedura

- 1 Allineare i fori delle viti sulla tastiera con i fori delle viti sul gruppo supporto per i polsi.
- 2 Ricollocare le viti che fissano la tastiera al gruppo supporto per i polsi.
- 3 Allineare i fori delle viti sul supporto della tastiera ai fori delle viti sul gruppo supporto per i polsi.
- 4 Ricollocare le viti che fissano il supporto della tastiera al gruppo supporto per i polsi.

Postrequisiti

- 1 Riposizionare la [scheda di sistema](#).
- 2 Riposizionare il [gruppo dello schermo](#).
- 3 Riposizionare il [dissipatore di calore](#).
- 4 Riposizionare la [ventola del processore](#).
- 5 Ricollocare la [ventola della scheda video](#).
- 6 Ricollocare i [moduli di memoria](#).
- 7 Ricollocare la [scheda per reti senza fili](#).
- 8 Riposizionare il [disco rigido](#).
- 9 Ricollocare la [batteria](#).



10 Ricollocare il [coperchio della base](#).



Aggiornamento del BIOS

Potrebbe essere necessario aggiornare il BIOS quando è disponibile un aggiornamento oppure dopo aver ricollocato la scheda di sistema.

Seguire questi passaggi per aggiornare il BIOS:

- 1 Accendere il computer.
- 2 Accedere al sito Web www.dell.com/support.
- 3 Fare clic su **Product support** (Supporto prodotto), immettere il Numero di Servizio del computer e quindi fare clic su **Submit** (Invia).



N.B.: Se non si dispone del Numero di Servizio, utilizzare la funzione di rilevamento automatico o ricercare manualmente il modello del computer.

- 4 Fare clic su **Drivers & Downloads (Driver e download)** → **Find it myself (Provvederò da solo)**.
- 5 Selezionare il sistema operativo installato nel computer.
- 6 Scorrere la pagina fino in fondo ed espandere **BIOS**.
- 7 Fare clic su **Download (Scarica)** per scaricare l'ultima versione del BIOS del computer.
- 8 Al termine del download, accedere alla cartella in cui è stato salvato il file di aggiornamento del BIOS.
- 9 Fare doppio clic sull'icona del file dell'aggiornamento del BIOS e seguire le istruzioni visualizzate.